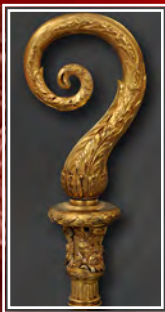


# Exposition

*Trésor d'église,  
Trésor de cathédrale.*

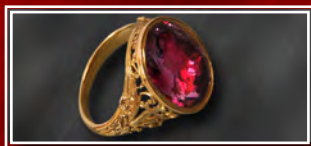


## Cathédrale Saint-Jérôme Digne-les-Bains

*1<sup>er</sup> juillet au 30 septembre 2010  
Ouvert de 10h00 à 18h00*



*Catalogue réalisé par La Conservation  
des Antiquités et Objets d'Art*



# La cathédrale Saint-Jérôme

## Son mobilier, son Trésor

### Bref historique de la construction de la cathédrale

**A**u cours du XIe siècle, une agglomération se crée autour du château épiscopal (emplacement de la prison) et de la tour de l'horloge. Elle se développe et prospère au détriment de la cité romaine qui s'étendait jusqu'alors autour de Notre-Dame du Bourg.

La construction d'une église plus proche ne débute qu'en 1490, édifice qui sera sous le titre de saint Jérôme. Sa construction s'achève dix ans plus tard en 1500, elle est agrandie fin XVIe siècle, subit d'importants travaux aux XVIIe et XVIIIe siècle, un nouvel agrandissement a lieu au XIXe siècle qui laisse la cathédrale dans l'état où l'on peut l'admirer aujourd'hui.



**Le saviez vous ?** : Le siège épiscopal n'a jamais été transféré de Notre-Dame-du-Bourg à Saint-Jérôme, seule l'habitude lui donnait le nom de « cathédrale ». La concathédralité ne fut reconnue officiellement que le 31 juillet 1962 par décret de Mgr Collin, évêque de Digne.



**P**ourquoi Saint-Jérôme ?

Une relique de ce saint aurait été confiée à l'évêque Antoine de Guiramand, initiateur de la construction de l'édifice.

**L**a cathédrale Saint-Jérôme est classée Monument historique depuis le 30 octobre 1906



# Les objets liés à la messe



## orfèvrerie

Comme l'ensemble du mobilier de la cathédrale, l'orfèvrerie encore présente aujourd'hui est relativement pauvre. La majorité des pièces sont datables du XIXe siècle. Probablement l'orfèvrerie ancienne a-t-elle fini comme le reste du mobilier ancien, vendu ou fondu comme les bustes reliquaires en vermeil des saints Domin, Vincent et Marcellin.

### \* Encensoir (1)

Argent

H. : 26 cm.

Seule pièce d'orfèvrerie avec son jumeau datable du XVIIIe siècle.



### \* Navette et cuillère à encens (2)

XVIIIe siècle

Argent repoussé

H : 10 cm ; long : 17 cm  
Assortis à l'encensoir



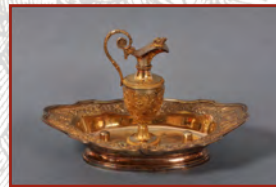
2

### \* Encensoir

XIXe siècle

Cuivre argenté

H. : 28 cm.



3

### \* Plateau et burette (3)

XIXe siècle

Argent doré



4

### \* Ostensoir (4)

Début du XIXe siècle

H. : 60,5 cm.

Argent et argent doré

## \* *Ostensoir*

Milieu XIXe siècle

H. : 73,5 cm

Argent

## \* *Ostensoir*

2e quart du XIXe siècle

H. : 87 cm

Argent repoussé, ciselé, doré

Orfèvre : Bertrand Paraud (Paris)

Il pourrait s'agir de l'ostensoir en vermeil donné par le gouvernement en 1836.



5

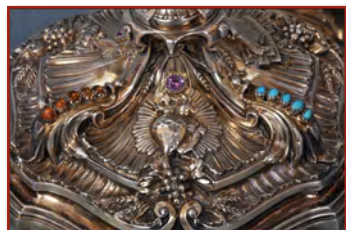
## \* *Calice-patène (5)*

H. : 29 cm.; d. de la patène : 17,5 cm

Milieu XIXe siècle

Argent repoussé, ciselé, gravé, poli et doré, pierreries

La patène est décoré de la traditionnelle Cène qui évoque l'Eucharistie.



5

## \* *Calice-patène (7)*

XIXe siècle

Argent ciselé, repoussé, doré

H. : 30,5 cm.

## \* *Calice*

Milieu XIXe siècle

Argent et argent doré repoussé, gravé

H. : 32,5 cm

Calice réalisé entre 1838 et 1846. Il est donné en 1867 au Chapitre de la cathédrale de Digne par le chanoine D. Ambrois. Contenu dans une chapelle dont il ne reste aujourd'hui que le calice.

Réalisé par Martin et Dejean, orfèvre à Paris.



5

## \* *Calice*

1ère moitié du XIXe siècle

Argent doré repoussé, gravé

H. : 32,5 cm

Réalisé par Alexandre Thierry, orfèvre à Paris entre 1838 et 1853.



6



**\* Calice**

XIXe siècle  
Argent repoussé, gravé  
H. : 26 cm.  
Poinçon de maître illisible

**\* Calice**

2e moitié du XIXe siècle  
Argent repoussé, gravé, émaillé  
H. : 24,7 cm.  
Réalisé par Antoine Jolivet, orfèvre à Paris  
de 1857 à 1884.

**\* Ciboire**

XIXe siècle  
Argent  
H. : 21 cm

**\* Ciboire**

2e quart du XIXe siècle  
Argent  
H. : 21 cm.  
Réalisé par André Favier, orfèvre à Lyon  
de 1832 à 1854.

**\* Ciboire**

Fin XIXe siècle  
Argent doré  
H. : 29 cm.  
Réalisé par Pierre Brunet, orfèvre à Paris à  
partir de 1871.

**\* Ciboire**

2e quart du XIXe siècle  
Argent  
H. : 38 cm  
Réalisé Par André Favier, orfèvre à Lyon



## Les ornements liturgiques

**L**e XIXe siècle connaît un important renouveau de la foi après la période de persécutions religieuses menées par les révolutionnaires à partir de 1789, qui s'est traduite, notamment, par une destruction massive des vêtements et ornements liturgiques considérés comme des éléments fondamentaux de la superstition religieuse dont on ne voulait plus.

A partir de la signature du Concordat (1801), la paix religieuse revient en France, les reconstructions fleurissent et les commandes de vêtements se multiplient.

La cathédrale possède une importante collection d'ornements mais sauf deux exceptions, tous sont des XIXe et XXe siècles. Les archives révèlent une vente publique en 1794.



Le prêtre en soutane qui s'apprête à célébrer la Messe doit se revêtir successivement de l'amict, de l'aube, du cordon, du manipule, de l'étole et de la chasuble, parfois enfin de la chape ou pluvial. Ces ornements ont tous une valeur symbolique qui est une des raisons qui en justifie l'usage. Ils sont le signe de leurs devoirs, des vertus qu'exige leur état.

Les couleurs liturgiques sont au nombre de cinq depuis le XVIe siècle : le blanc ou argent, le vert, le rouge, le violet et le noir. La couleur est fixée pour chacun des jours de l'année selon la signification et l'importance de la fête du jour.



## Le vert :

**C'**est la couleur la plus utilisée  
(32 semaines par an) et destinée aux cérémonies du  
temps ordinaire.

On l'emploie pendant le temps qui suit l'Épiphanie et après  
la Pentecôte pour honorer la vie surnaturelle mise dans  
les âmes par la foi du Christ et la venue du Saint-Esprit.  
Il peut être remplacé par la couleur or.



### \* Chasuble, étole (7)

XVIIIe-XIXe siècle  
Satin lancé de soie multicolore,  
galons beiges,  
doublure satinette de coton verte.



7

### \* Aube du chanoine Richaud

### \* Dalmatique (8)

Début XIXe siècle  
Damas de soie verte,  
fils de soie polychrome, et or



7



8

## Le rouge :

C'est la couleur du sang des martyrs, de l'amour ardent, du feu, de la charité et du sacrifice. On l'emploie pour les fêtes du Saint Esprit (Pentecôte), de la Passion du Christ, pour les offices consacrés aux martyrs dont il symbolise autant le sacrifice que la conviction et la force de la foi. Tout comme le vert, il peut être remplacé par l'or.



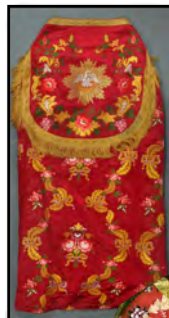
### \* Chasuble-voile de calice (9)

1er quart du XVIIIe siècle

Damas broché, soie, filé et frisé or.

Décor caractéristique des chinoiseries et soies « bizarres ». Galon doré.

Montage XIXe siècle.



10

### \* Chape (10)

XIXe siècle

Damas soie broché, fils de soie polychrome et d'or



11

### \* Chasuble (11)

Soie, fils de soie polychrome, d'or et d'argent

XVIIIe-XIXe siècle



9

### \* Dalmatique

Début XIXe siècle

Brocart de soie rouge broché de filé or

### \* Mitre (collection particulière) (12)

XVIIIe-XIXe siècle

En gros de Tours. Broderie sur tissu lamé broché (XVIIIe siècle).

Les éléments décoratifs (broderies, pierreries) sont des éléments de récupération.



12





**\* Gants d'évêque (13)**

(collection particulière)

XVIIIe siècle



13

**\* Anneau épiscopal (14)**

(Collection particulière)

Anneau ayant appartenu à  
Monseigneur Reyne, originaire de Valensole,  
évêque de Basse-Terre en Guadeloupe



14

**\* Pentes de dais de procession (15)**

XIXe siècle

Velours de soie, filé,  
frisé, ondé et pail-  
lettes or et argent



Dessin des broderies du dais de procession, encre, 1854  
(cote AD04-1V20)



15

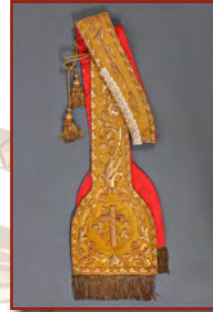
## L'or et l'argent :

L'or comme l'argent n'est pas une couleur liturgique mais offre un champ d'utilisation plus large. Il peut remplacer le blanc, le rouge et le vert mais en aucun cas le noir et le violet.



**\* Ensemble liturgique, chape, chasuble dalmatique, étole, manipule (16)**

2e moitié du XIXe siècle  
lamé or uni, filé, filé riant, cannetille, cabochon et paillette or, cannetille argent  
Motif du pélican au dos sur le chaperon du pluvial, motif de l'agneau de l'Apocalypse dans l'orfroi au dos de la chasuble



16

**\* Chape-dalmatique**

Début XIXe siècle  
Drap d'or broché, soie polychrome, filé argent



16

**\* Chape, chasuble, étole, manipule (17)**

2e moitié du XIXe siècle  
Drap d'argent uni, brodé, filé, ondé, cannetille et lame or.  
Motif de l'agneau de l'Apocalypse sur le chaperon de la chape, motif de l'agneau pascal dans l'orfroi de la chasuble



16

\* **Dalmatique**

XIXe siècle

Drap d'argent, filé or.



**Devis descriptif & estimatif**  
 D'un ornement Cathédral, en Drap d'Argent  
 à son Excellence M<sup>te</sup> le Ministre de l'Instruc-  
 tion publique de nos cultes, pour l'Eglise  
 Cathédrale de Nîmes.

Les ornement Cathédral sera composé de quatre  
 dans le détail suit.

1<sup>er</sup> Une Dalmatique, en drap de soie fine,  
 avec une bordure brodée à la main, de fleurs plates  
 et en filé or sur un fond bleu sur les bords et la base  
 également brodée à la main, en soie fine - Broderie  
 plates et en filé or, remplissant les galons - 1000 francs  
 Total en valeur et somme à payer assorti - 1000

2<sup>es</sup> Les Chapes pour servir à l'usage  
 en soie en soie fine - Broderie et en filé or  
 dans le haut, broderie plates en soie fine sur  
 la base en valeur en chapeaux - broderie plates, en soie  
 plates, et en filé or, remplissant les galons - 1000 francs  
 en filé or - Total en valeur et somme à payer assorti  
 1000

3<sup>es</sup> Les Chapes pour servir à l'usage  
 dans le haut, en soie fine, plates en chapeaux  
 et en filé or en soie fine - broderie plates - une légè-  
 re en valeur en chapeaux - broderie plates, en soie  
 remplissant les galons - 1000 francs en filé or  
 assorti. Total en valeur et somme à payer assorti - 1000

4<sup>es</sup> Les Dalmatiques, en soie fine, en  
 valeur dans le haut en valeur, broderie plates  
 en filé or, assorti à celle en valeur, broderie plates  
 remplissant les galons - 1000 francs assorti - Total  
 en valeur et somme à payer assorti en 4000 francs

2800



16



17

Devis des ornements en drap d'or, 1859

MAISON BIAIS AINÉ  
 Fondée en 1782

**ORNEMENTS** RUE BONAPARTE, 74  **D'ÉGLISE** PLACE S'SULPICE, A PARIS  
 Les Magasins sont au 1<sup>er</sup> étage. Ecrire directement.

**BIAIS AINÉ FILS ET RONDELET**  
 FOURNISSEURS DE N. S. P. LE PAPE

PARIS, le 27 Mai 1859

Verden au Ministre des Cultes  
 pour l'Eglise Cathédrale  
 de Nîmes

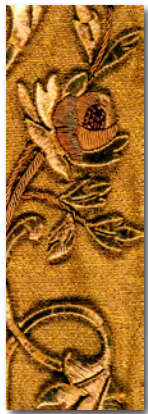
Un Dais Drap d'or fin avec 4 bords  
 et ornements brodés en or fin galon et fin  
 dentelle soie avec chapiteaux corniches  
 et galons 4 panaches 5000

Cette somme le présent mément  
 retenu et payé, mille francs.

En par Nous  
 Par délégation du Préfet  
 Le Secrétaire Général

Paris le 27 Mai 1859

2800



18

## Le blanc :

**S**ymbole de la lumière, de la pureté, de l'innocence, de la joie, le blanc est porté lors des fêtes de la Sainte Trinité et du Christ, la nativité de saint Jean-Baptiste et de saint Paul comme l'anniversaire ou la dédicace d'une église, la consécration d'un autel et bien sûr le mariage.



### \*Chasuble (18)

Début XXe siècle

Satin blanc, fils d'or et d'argent, fils de soie polychrome

L'orfroi dorsal présente des motifs figuratifs (femme martyr, vieil homme barbu tenant un livre) dont le personnage central est une Vierge tenant l'enfant Jésus.



19

### \* Devant de chaire (19)

Milieu XIXe siècle

Soie blanche, filé or.

Au centre se trouvent les armoiries de Monseigneur Jordany, vicaire ayant fait l'intérim après la démission de Monseigneur de Miollis en 1838 et la nomination de Monseigneur Sibour en 1839. Il fut ensuite nommé évêque de Fréjus et Toulon.



19

### \*Bannière de procession (20)

« Vierge de l'Immaculée Conception »

2e moitié du XIXe siècle

Soie blanche, filé or



20



## Le noir :

A partir du XVII<sup>e</sup> siècle, le deuil et les cérémonies funéraires requièrent le port du noir au lieu du violet porté jusqu'alors. Symbole de douleur et d'abandon, les ornements noirs sont généralement agrémentés de passementerie argent, rarement de couleur or.

### \* Chape, chasuble (21)

1<sup>ère</sup> moitié du XX<sup>e</sup> siècle

Velours noir,

fil de soie

La chape comme la chasuble auraient appartenu à Monseigneur Jorcin (1923-1958), évêque de Digne.



21

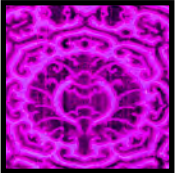
### \* Dalmatique (22)

Début XX<sup>e</sup> siècle

Velours noir



22



## Le violet:

La cathédrale ne possède quasiment pas d'ornements violets anciens.

## Les objets liés à la dévotion

L'une des dévotions les plus importantes dans la vie religieuse fut la dévotion des saintes reliques.

### Reliques et reliquaires

Comme toutes les églises et cathédrales du Moyen-Age, Saint-Jérôme possédait un lieu réservé à la conservation des reliques. Ce fut la première sacristie construite au XVI<sup>e</sup> siècle en transformant une salle voûtée du château, à gauche du chœur.



27

Si pendant les troubles de la deuxième moitié du XVI<sup>e</sup> siècle, les Saintes reliques restent sous la garde des consuls de Digne dans des lieux restés secrets, à la fin du XVI<sup>e</sup> ou au tout début du XVII<sup>e</sup> siècle, c'est tout naturellement en ce lieu que furent transportées et conservées les reliques.

Quelles sont-elles à cette époque ?

Malheureusement, l'inventaire dressé le 24 avril 1601 a aujourd'hui disparu.

Un prix-fait de la seconde moitié du XVII<sup>e</sup> siècle évoque le reliquaire où sont conservés les Saintes reliques, les statues de vermeil et d'argent et les vases

sacrés, au milieu du XVIII<sup>e</sup> siècle, une délibération de la communauté évoque une réparation qui doit être faite au « buste des Corps Saints et de la chasse de la Ste Vierge et autres reliques ».

A l'heure actuelle, les seules reliques conservées à la cathédrale sont :

#### \* Croix reliquaire

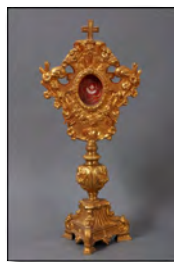
Bois doré avec une relique de la vraie croix dans une croix de cristal, fleurdelisée, images et rayons.

Fin du XVII<sup>e</sup> siècle.

**\* Reliquaires (23)**

Fin du XIXe siècle

Cuivre doré.



23

**\* Bustes des saints****Domnin (24), Vincent (25)  
et Marcellin (26)**

XVIIe siècle

Bois doré et peint



24



25



26

Au début du IVe siècle, Marcellin, Domnin et Vincent quittent leur Afrique natale afin d'évangéliser les populations païennes de Gaule. Ils se fixent d'abord sur Embrun où Marcellin devient 1er évêque de la ville. Domnin et Vincent, eux, s'établissent à Digne et continuent leur travail d'évangélisation. Si la tradition veut qu'ils aient été les deux premiers évêques de Digne, il semblerait que seul Vincent le fut. L'abbé Féraud dans son « Souvenir religieux des églises de la Haute-Provence » évoque le transfert de Notre-Dame-du-Bourg à Saint-Jérôme à la fin du XVIe siècle des « têtes des trois saints évêques Domnin, Vincent et Marcellin ». Les visites pastorales du XVIIe siècle parlent des reliques des trois saints contenues dans des bustes reliquaires en vermeil, bustes qui ont été fondus à la Révolution et les reliques transférées dans des bustes en bois dorés anciens.

**\* Exposition tableau reliquaire (27)**

XIXe-XXe siècle

Bois doré

**\* Reliquaire avec paperoles**

XIXe siècle  
Métal, papier

**\* Tableau reliquaire J.M. Vianney**

Bois, verre

**\* Boîte reliquaire (28)**

1928  
carton, papier, cire



28

**\* Reliquaire monstrance (29)**

XIXe siècle  
Bronze doré

**\* Reliquaire**

XIXe siècle  
Bronze doré



29

**Autre objet de dévotion :**

**\* le baiser de paix (30)**

Plaque de petites dimensions, portant une représentation religieuse, (ici, une crucifixion), que les fidèles et parfois le célébrant embrassent en signe de paix.

En bronze doré, il comporte une poignée au dos servant aussi à l'exposer verticalement.

H. : 20 cm ; larg. : 13 cm

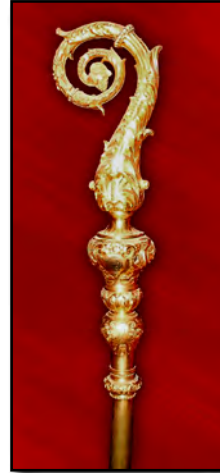
XIXe siècle.





... Et objets divers :

\* *Crosse épiscopale de Mgr Meirieu (31)*  
XIXe siècle  
Bronze doré



31

\* *Croix de procession*  
XIXe siècle  
Bronze doré

\* *Panneau des Armoiries (32)*  
du chapitre de Digne  
Bois peint



32

## *Pour en savoir plus ...*

*Les cathédrales, Tome II, Annales de Haute-Provence, Digne-les-Bains, Notre-Dame du Bourg, Saint-Jérôme, n°319, 2ème semestre 1993.*

*Soie, or et broderie, l'art ancien de la chasublerie du XVIIe au XIXe siècle,*

*Musée départemental d'art religieux, Digne-les-Bains, catalogue d'exposition, 2002-2003.*

*Merveilles d'or et de soie,*

*Trésors textiles de Notre-Dame des Dons du XVIe siècle  
Catalogue d'exposition, 2000-2001.*





CONCEPTION ET RÉALISATION

CONSERVATION DES ANTIQUITÉS ET OBJETS D'ART :  
SANDRINE RESTELLI-IMBERT, CONSERVATEUR DÉLÉGUÉ

PHOTOGRAPHIES ET CONCEPTION GRAPHIQUE :  
JEAN-MARC DELAYE, ARCHIVES DÉPARTEMENTALES

IMPRESSION :

**Conservation des Antiquités et Objets d'Art  
Archives Départementales  
des Alpes-de-Haute-Provence**

2, rue du Trélus  
B.P. 212- 04002 DIGNE-LES-BAINS  
Tél : 04.92.36.75.00  
Mél : s.restelli-imbertycg04.fr

Contact :

Sandrine Restelli-Imbert, conservatrice déléguée des  
Antiquités et Objets d'art

